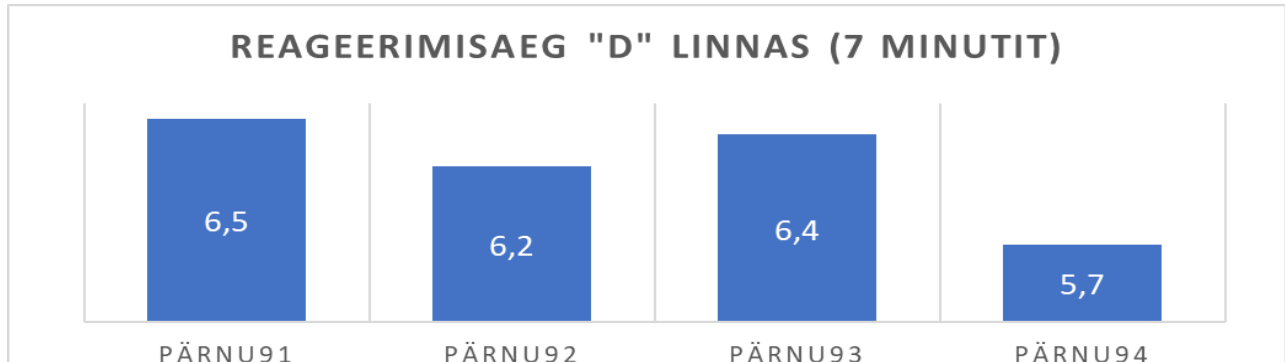


## Pärnu Kiirabi I poolaasta aruanne (jaanuar-juuni 2024)

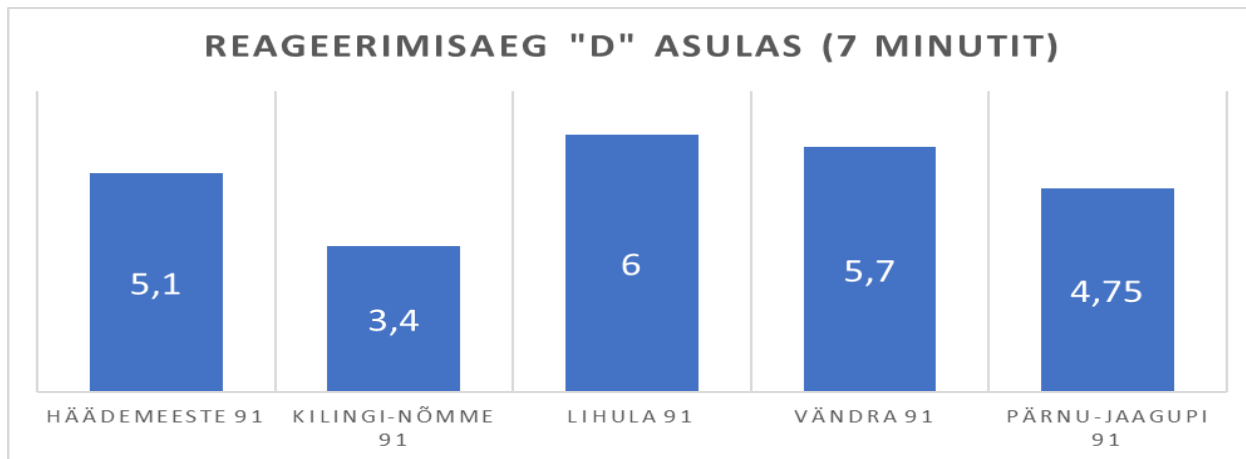
### Indikaator 1.

Reageerimisaeg „D“ linnas, 7 minutit. Väljakutse saamisest kuni kohale jõudmiseni.



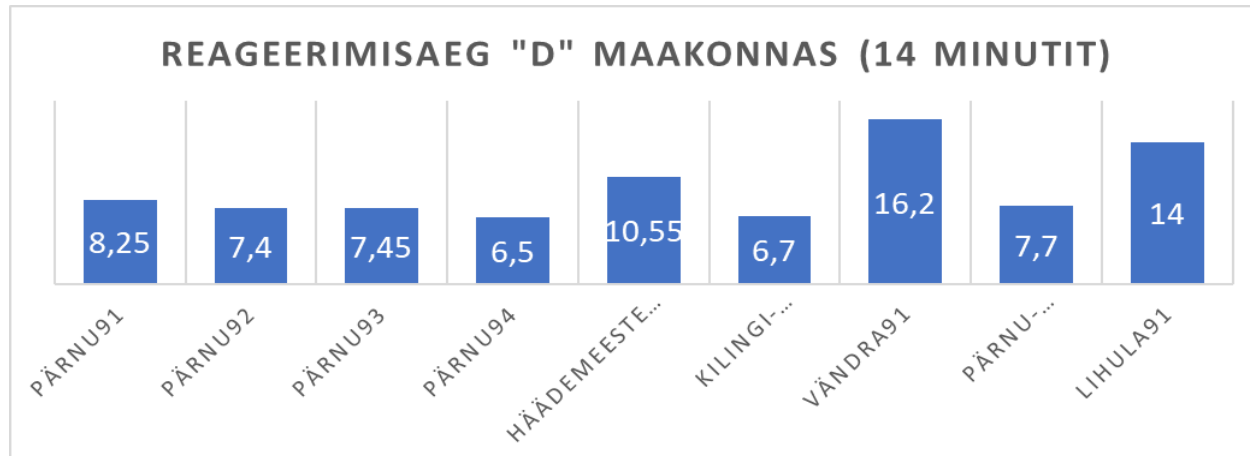
Pärnu 91, Pärnu 92, Pärnu 93 ja Pärnu 94 jäävad kõik 100% alla 7 minuti.

Reageerimisaeg „D“ asulas, 7 minutit. Väljakutse saamisest kuni kohale jõudmiseni.



Häädemeeste 91, Kilingi-Nõmme 91, Lihula 91, Vändra 91 ja Pärnu-Jaagupi 91 jäävad kõik 100% alla 7 minuti.

Reageerimisaeg „D“ maakonnas, 14 minutit. Väljakutse saamisest kuni kohale jõudmiseni.



Pärnu 91, Pärnu 92, Pärnu 93, Pärnu 94, Häädemeeste 91, Kilingi-Nõmme 91, Pärnu-Jaagupi 91 ja Lihula 91 jäävad **100%**. **Alla 14 minuti**. Vändra 91 ületab 14 minuti reageerimis piiri.

**Brigaadide keskmine kohale jõudmise aeg maakonnas on 9,42 minutit.**

## Indikaator 2.

**Elustamiste arv teeninduspiirkonnas 100 000 elaniku kohta/ 1 brigaadi kohta**

Jaanuar 2024.a - juuni 2024.a oli elustamiskatseid kokku 24 ning brigaade on Pärnu Kiirabil 9.

<b>Pärnu 91</b>	<b>10</b> elustamiskatset.
<b>Pärnu 92</b>	<b>1</b> elustamiskatset.
<b>Pärnu 93</b>	<b>0</b> elustamiskatset.
<b>Pärnu 94</b>	<b>3</b> elustamiskatset.
<b>Häädemeeste 91</b>	<b>1</b> elustamiskatset.
<b>Vändra 91</b>	<b>4</b> elustamiskatset.
<b>Pärnu-Jaagupi 91</b>	<b>0</b> elustamiskatset.
<b>Kilingi-Nõmme 91</b>	<b>1</b> elustamiskatset.
<b>Lihula 91</b>	<b>4</b> elustamiskatset.

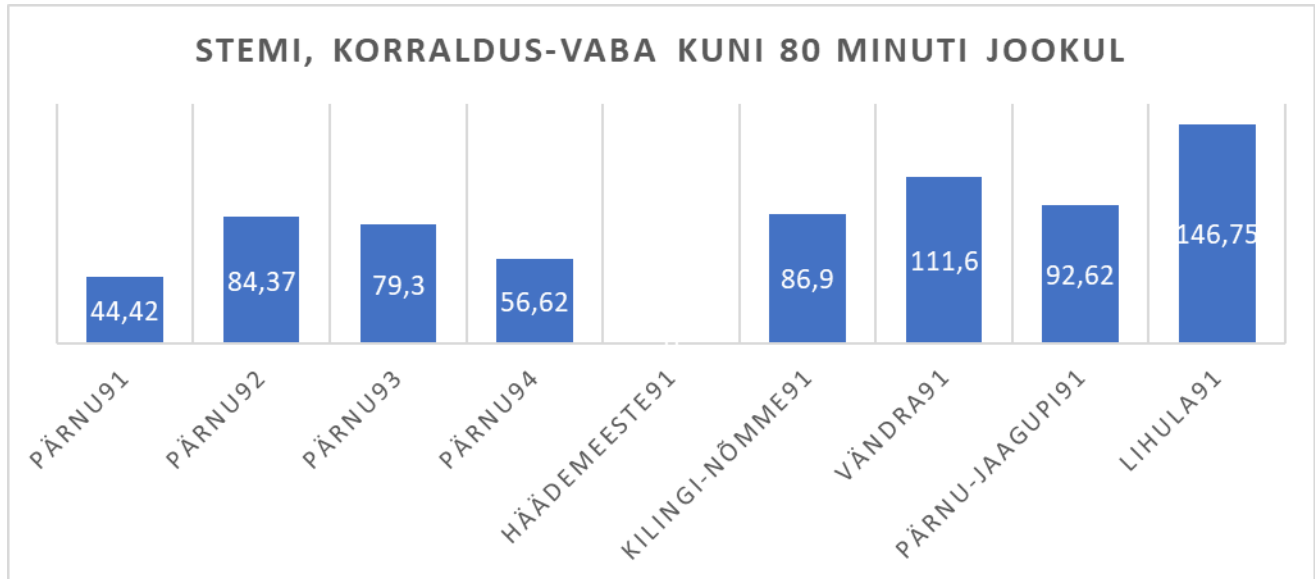
## Indikaator 3.

**Insuldi eelteavitus (Pärnu Haigla)**

	I poolaasta
Rekanaliseerivat ravi saanud insuldi juhtumid	32
Kiirabi etteteavituseeta jäänud juhtumid	8
Haigla eelteavitusega juhtude osakaal (%)	75%

## Indikaator 4.

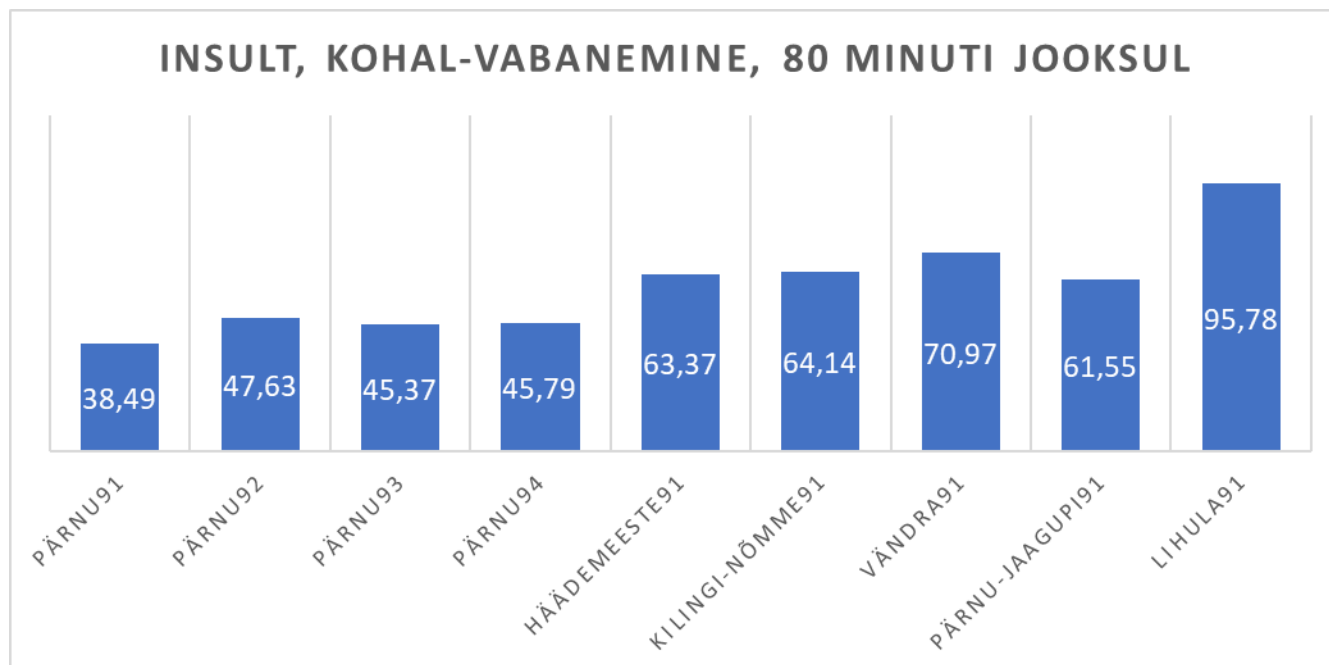
**ST-segmeni elevatsiooniga müokardi infarktiga patsiendi hospitaliseerimine reperfusiooni teostavasse haiglasse 80 minuti jooksul alates kiirabibrigaadi sündmuskohale saabumisest.**



Brigaadide keskmine kohale jõudmise aeg on kokku 87,82 minutit. Võttes kutseid tükki arvuliselt siis I-poolaastal oli 37 vastavasisulist kutset. 37-st kutsest 23 kutset on jäädud 80 min ajaaknasse. 14 kutset, mille puhul 80 min ajaaknasse ei jõutud. Antud kutsetest moodustavad suure osa maakonna brigaadid, kelle puhul vahemaad on pikad, samuti ei ole teada brigaadi asukoht kutse saamisel ehk brigaad ei pruukinud olla kodubaasis vaid näiteks vabanes just Pärnu Haiglast ja sai vastavasisulise kutse. Häädemeeste 91 on tühi, perioodil jaanuar 2024.a-juuni 2024.a ei tuvastatud ühtegi vastavasisulist kiirabikaarti.

## Indikaator 5.

Insuldiga patsiendi hospitaliseerimine rekanaliseeriva protseduuri teostavasse haiglasse 80 minuti jooksul alates väljasõidukorralduse saamisest.



Brigaadide keskmine kohale jõudmise aeg on kokku 59,23 minutit. **100%**.

Eraldi vaadates Lihula 91 ületab aja, kuna vahemaad on pikad.

## Indikaator 7.

Patsientide osakaal haiglas kinnitatud ST-segmendi elevatsiooniga müokardi infarktiga patsientidest, kes müokardi infarkti diagnoosiga hospitaliseeriti reperfusiooni teostavasse haiglasse.

	I poolaasta (01.01.-30.06.24)	Viimase 12 kuu andmed (01.07.23-30.06.24)
ST-segmendi elevatsiooniga müokardi infarkti juhtumid	35	88
kinnitatud selle diagnoosiga	17	29
Haiglas kinnitatud dgn % hospitaliseeritust	<b>48,6%</b>	<b>32,9%</b>

## Indikaator 8.

**Spontaanse vereringe taastumisega lõppenud elustamiskatsete osakaal kõikidest elustamiskatsetest kiirabi vahetute teeninduspiirkonniti.**

### a) ROSC % elustamiskatsetest, kuni 20% CPR katsetest

14 katset:

- Lihula 91 (1x ebaefektiivne);
- Pärnu 91 (3x efektiivne, 3x ebaefektiivne, 1x toimus elustamine patsiendi üleandmise ni haiglas);
- Pärnu 94 (1x efektiivne, 1x ebaefektiivne);
- Vändra 91 (2x efektiivne, 2x ebaefektiivne)

6 efektiivset, 7 ebaefektiivset ja üks teadmata, kuna patsient anti haiglale üle elustamis etapis. ROSC % elustamiskatsetest, leitud 13 katse põhjal, mis on kokku **46,15%**.

### b) ROSC % defibrilleeritava rütmiga elustamiskatsed, kuni 40% katsetest

10 katset:

- Häädemeeste 91 (1x efektiivne);
- Kilingi-Nõmme 91 (1x efektiivne);
- Lihula 91 (2x efektiivne, 1x ebaefektiivne);
- Pärnu 91 (1x efektiivne, 2x ebaefektiivne);
- Pärnu 92 (1x toimus elustamine patsiendi üleandmise ni haiglas)
- Pärnu 93 (1x efektiivne)

6 efektiivset, 3 ebaefektiivset ja ja üks teadmata, kuna patsient anti haiglale üle elustamis etapis. ROSC % defibrilleeritava rütmiga elustamiskatsed, leitud 9 katse põhjal, mis on **66,66%**.

Reasildid	Elustamise Protseduuride arv
<b>HÄÄDEMEESTE 91</b>	<b>1</b>
taastus spontaanne vereringe, patsient teadvuseta	1
<b>KILINGI-NÕMME 91</b>	<b>1</b>
taastus spontaanne vereringe, patsient teadvuseta	1
<b>LIHULA 91</b>	<b>4</b>
spontaanset vereringe taastumist ei esinenud, patsient suri	2
taastus spontaanne vereringe, patsient teadvuseta	1
taastusid spontaanne vereringe ja teadus	1

<b>PÄRNU 91</b>	<b>10</b>
spontaanse vereringe taastumine polnud püsiv, patsient suri	2
spontaanse vereringe taastumine polnud püsiv; toimus elustamine patsiendi üleandmiseni	1
spontaanset vereringe taastumist ei esinenud, patsient suri	3
taastus spontaanne vereringe, patsient teadvuseta	4
<b>PÄRNU 92</b>	<b>1</b>
spontaanse vereringe taastumist ei esinenud, toimus elustamine patsiendi üleandmiseni	1
<b>PÄRNU 94</b>	<b>3</b>
spontaanset vereringe taastumist ei esinenud, patsient suri	1
taastus spontaanne vereringe, patsient teadvuseta	2
<b>VÄNDRA 91</b>	<b>4</b>
spontaanset vereringe taastumist ei esinenud, patsient suri	2
taastus spontaanne vereringe, patsient teadvuseta	2
<b>Üldkokkuvõte</b>	<b>24</b>